



**ФЕДЕРАЛЬНАЯ СЛУЖБА ПО ВЕТЕРИНАРНОМУ И
ФИТОСАНИТАРНОМУ НАДЗОРУ**
(Россельхознадзор)

**УПРАВЛЕНИЕ РОССЕЛЬХОЗНАДЗОРА
по Владимирской, Костромской и Ивановской областям**

ПРИКАЗ

от 10 апреля 2025 г.

№ 70-УФ-03

г. Владимир

О внесении изменения в приказ Управления Россельхознадзора по Костромской и Ивановской областям от 23.08.2011 № 597-ОД «Об установлении карантинных фитосанитарных зон и карантинных фитосанитарных режимов на территории Мантуровского и Октябрьского районов Костромской области»

В целях актуализации ранее установленных карантинных фитосанитарных зон по карантинному вредителю – повилика (*Cuscuta* spp.), руководствуясь требованиями статей 18, 19, 20 Федерального закона от 21.07.2014 № 206-ФЗ «О карантине растений», решением Совета Евразийской экономической комиссии от 30.11.2016 № 158 «Об утверждении единого перечня карантинных объектов Евразийского экономического союза», Положением об Управлении Федеральной службы по ветеринарному и фитосанитарному надзору по Владимирской, Костромской и Ивановской областям, утвержденным приказом Федеральной службы по ветеринарному и фитосанитарному надзору от 22.08.2022 № 1269, СТО ВНИИКР 7.005-2016 «Повилики рода *Cuscuta* Linnaeus. Правила проведения карантинных фитосанитарных обследований подкарантинных объектов и установления карантинной фитосанитарной зоны и карантинного фитосанитарного режима», на основании заключений о карантинном фитосанитарном состоянии от 04.08.2023 № 001764-150-23, 04.08.2023 № 001765-150-23, 25.07.2024 № 001527-150-24, 26.09.2024 № 002169-150-24,

ПРИКАЗЫВАЮ

1. Внести изменения в приказ Управления Россельхознадзора по Костромской и Ивановской областям от 23.08.2011 № 597-ОД «Об установлении

карантинных фитосанитарных зон и карантинных фитосанитарных режимов на территории Мантуровского и Октябрьского районов Костромской области», в редакции приказа от 27.10.2022 № 314-УФ-03 (далее – Приказ № 597-ОД), изложив пункт 1 в следующей редакции:

«Ввести карантинный фитосанитарный режим и установить 2 карантинные фитосанитарные зоны по повилке (*Cuscuta spp.*) на территории Костромской области, общей площадью 258,5 га (общая площадь очагов - 2 га), согласно приложению 1 к настоящему приказу:

- земельный участок, расположенный на территории Мантуровского муниципального округа Костромской области, в кадастровом квартале 44:10:041215, входящий в границы земель сельскохозяйственного назначения, на площади 137 га (площадь очага – 1 га, буферной зоны – 136 га);

- земельный участок, расположенный на территории Октябрьского муниципального округа Костромской области, в кадастровых кварталах 44:14:040201, 44:14:041003, входящий в границы земель населенных пунктов и земель сельскохозяйственного назначения, на площади 121,5 га (площадь очага – 1 га, буферной зоны – 120,5 га).

2. Утвердить программу локализации очагов карантинного объекта и ликвидации популяции карантинного объекта в границах установленных карантинных фитосанитарных зон, в редакции приложения 2 к настоящему приказу.

3. И.о. заместителя руководителя Управления Россельхознадзора по Владимирской, Костромской и Ивановской областям А.Д. Жумаеву информировать в установленном порядке Россельхознадзор, граждан, юридических лиц, осуществляющих хозяйственную и (или) иную деятельность в карантинной фитосанитарной зоне, о внесении изменения в Приказ, путем размещения на официальном сайте Управления в информационно-телекоммуникационной сети «Интернет» и опубликования в средствах массовой информации указанной информации.

4. Контроль за исполнением настоящего приказа возложить на и.о. заместителя руководителя Управления А.Д. Жумаева.

Руководитель Управления

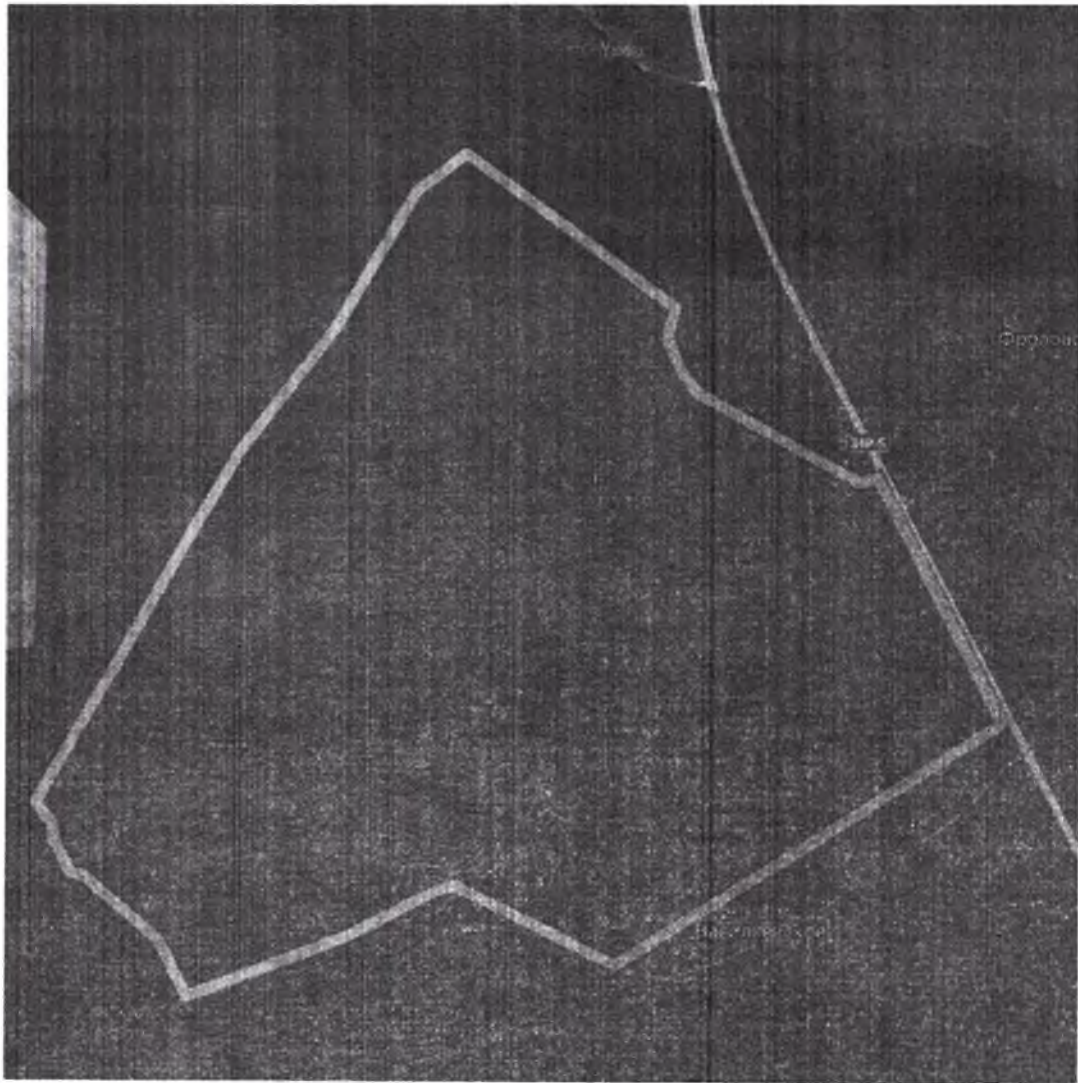


С.С. Пантюхина



Приложение 1
к приказу Управления
Россельхознадзора по Владимирской,
Костромской и Ивановской областям
от 10 апреля 2025г. № 70-УФ-03

Схема границ
карантинной фитосанитарной зоны по повилике (*Cuscuta* spp.) на земельном участке,
расположенном на территории Мантуровского муниципального округа Костромской
области, в кадастровом квартале 44:10:041215, входящем в границы земель
сельскохозяйственного назначения, на площади 137 га
(площадь очага – 1 га, буферной зоны – 136 га)





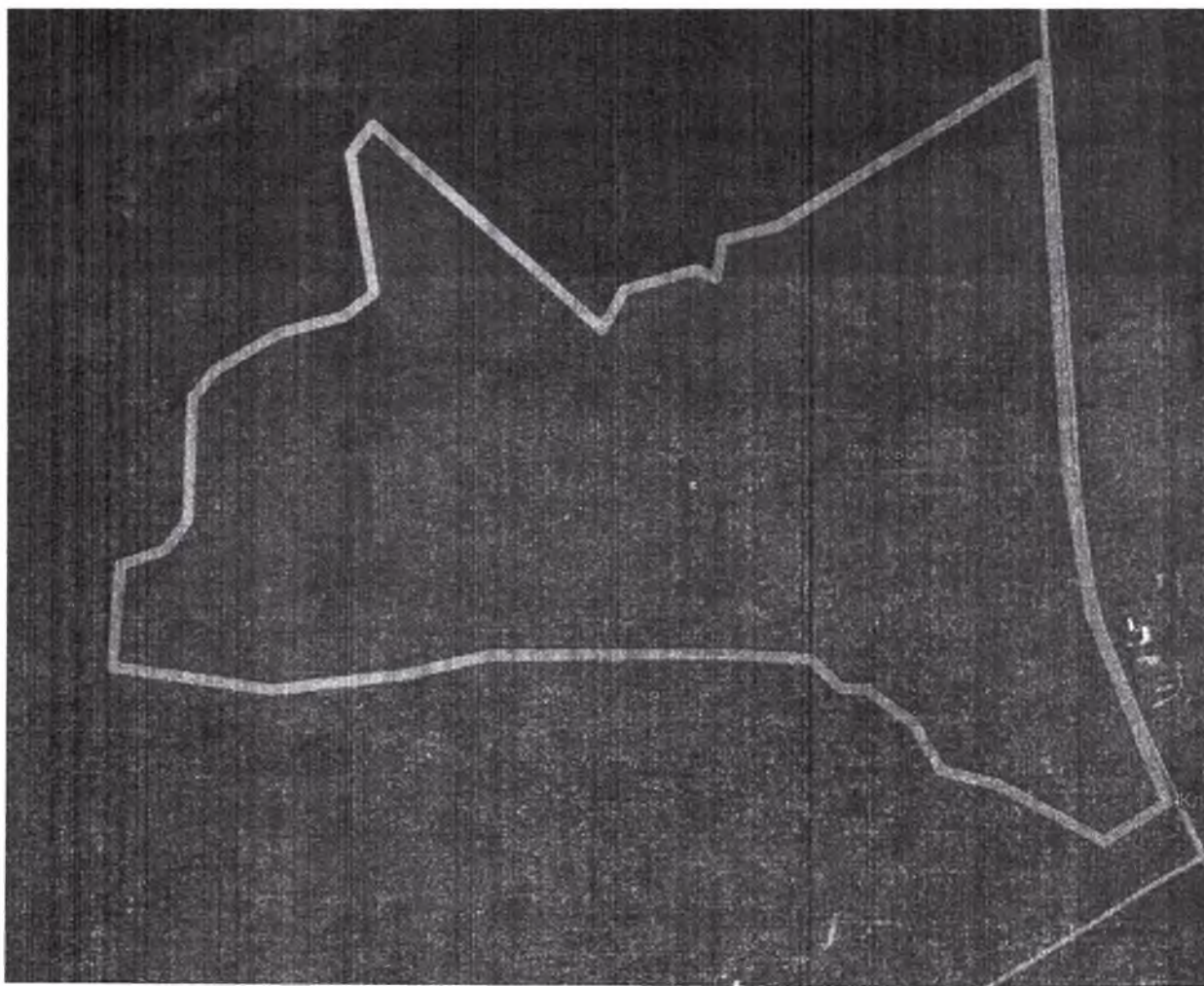
-  - территория карантинной фитосанитарной зоны (общая площадь 137 га)
-  - очаг карантинного объекта (площадь 1 га)

Схема границ

карантинной фитосанитарной зоны по повилике (*Cuscuta spp.*) на земельном участке, расположенном на территории Октябрьского муниципального округа Костромской области, в кадастровых кварталах 44:14:040201, 44:14:041003, входящем в границы земель населенных пунктов и земель сельскохозяйственного назначения, на площади 121,5 га (площадь очага – 1 га, буферной зоны – 120,5 га).



- территория карантинной фитосанитарной зоны (общая площадь 121,5 га)



- очаг карантинного объекта (площадь 1 га)

Приложение 2
к приказу Управления
Россельхознадзора по Владимирской,
Костромской и Ивановской областям
от 10 апреля 2025г.
№ 70-УФ-03

Программа
локализации очагов карантинного объекта и ликвидации популяции карантинного объекта - повилики (*Cuscuta* spp.)

<p>1. Сведения о границах карантинной фитосанитарной зоны</p>	<p>Карантинная фитосанитарная зона, установленная на земельном участке, расположенном на территории Мантуровского муниципального округа Костромской области, в кадастровом квартале 44:10:041215, входящем в границы земель сельскохозяйственного назначения, на площади 137 га (площадь очага – 1 га, буферной зоны – 136 га);</p> <p>Карантинная фитосанитарная зона в границах территории со следующими координатами: (58.459430734924524°,44.73173618316651°),(58.45873480565095°,44.730663299560554°),(58.45806131259608°,44.72980499267579°),(58.45707349945131°,44.72950458526612°),(58.45529985622175°,44.72997665405274°),(58.4544354533707°,44.730931520462036°),(58.45410989354317°,44.73165035247803°),(58.4536608405606°,44.73338842391968°),(58.45348121776238°,44.735383987426765°),(58.453603305232896°,44.736617803573616°),(58.45385730194587°,44.73778724670411°),(58.45414918540636°,44.73848462104798°),(58.45445229259016°,44.7390103340149°),(58.45521004912221°,44.73958969116212°),(58.45655713153797°,44.73993301391602°),(58.45809639067774°,44.740085899829865°),(58.45882460375046°,44.73924636840821°),(58.459565429322275°,44.7380018234253°),(58.45996950942001°,44.737100601196296°),(58.460149099084205°,44.73555564880372°),(58.45986287762296°,44.73329186439515°).</p> <p>Географические координаты очага карантинного объекта: (58.45749725223827°,44.73427891731262°),(58.45659080793735°,44.73417162895203°),(58.456554325169925°,44.73585069179535°),(58.457455157818984°,44.73599016666412°)</p>
	<p>Карантинная фитосанитарная зона, на земельном участке, расположенном на территории Октябрьского муниципального округа Костромской области, в кадастровых кварталах 44:14:040201, 44:14:041003, входящем в границы земель населенных пунктов и земель сельскохозяйственного назначения, на площади 121,5 га (площадь очага – 1 га, буферной зоны – 120,5 га).</p> <p>Карантинная фитосанитарная зона в границах территории со следующими координатами: (58.912662681654616°,47.09652185440064°),(58.91332190810734°,47.09694027900696°),(58.912402311438875°,47.09861397743226°),(58.91121677117909°,47.1010708808899°),(58.90945500536581°,47.10389256477357°),(58.910474402826274°,47.10691809654236°),(58.9116987480617°,47.10910677909852°),(58.91283995387008°,47.11234688758851°),(58.913344066761155°,47.114439010620124°),(58.91371522209982°,47.115898132324226°),(58.91385</p>

	<p>925145574°,47.11662769317628°),(58.91021955628095°,47.11712121963502°),(58.907792879789945°,47.117432355880744°),(58.90654069238254°,47.117711305618286°),(58.90532170530077°,47.11822628974915°),(58.90431323803076°,47.1190094947815°),(58.903520850243666°,47.11971759796143°),(58.90274229769445°,47.120506167411804°),(58.90253449600592°,47.11987048387528°),(58.902627314247866°,47.11946278810502°),(58.90256635901258°,47.11923480033875°),(58.90252479856327°,47.119181156158454°),(58.902382107306885°,47.11916774511338°),(58.90223803010071°,47.11880028247833°),(58.902080098626996°,47.11851328611374°),(58.902006674099574°),(58.9019720398344°,47.11851328611374°),(58.901958186118584°,47.118392586708076°),(58.90222140576904°,47.117952704429634°),(58.90260376337425°,47.11678326129914°),(58.90291962081396°,47.115573585033424°),(58.903019364668864°,47.11487352848054°),(58.90304430058758°,47.11404204368591°),(58.90315235602757°,47.11358606815339°),(58.903329677043054°,47.11330175399781°),(58.90381453454958°,47.113036215305335°),(58.90400431977819°,47.11273849010468°),(58.904311852753295°,47.11209475994111°),(58.904407436769134°,47.1109414100647°),(58.90478422915483°,47.109938263893135°),(58.90497539430894°,47.108682990074165°),(58.904925525240266°,47.10784077644349°),(58.90480085225369°,47.107202410697944°),(58.9048895086459°,47.10534632205963°),(58.90491998422818°,47.104289531707764°),(58.90487011507954°,47.103163003921516°),(58.90472604824584°,47.10111916065217°),(58.904717736679416°,47.100287675857544°),(58.90495323028732°,47.09782004356384°),(58.90493937776655°,47.09732115268707°),(58.9043575668808°,47.09390401840211°),(58.90437003435964°,47.093107402324684°),(58.904464232943155°,47.09225445985795°),(58.904581980811514°,47.09143906831742°),(58.90468449039372°,47.09021598100663°),(58.904615227195826°,47.08963394165039°),(58.904540422786134°,47.08935230970383°),(58.90452795536879°,47.088689804077156°),(58.90484240996585°,47.088869512081146°),(58.90517625510693°,47.08893388509751°),(58.905630611776814°,47.088815867900855°),(58.90622486803872°,47.08901435136795°),(58.90626365363995°,47.09006845951081°),(58.90649221076291°,47.091068923473365°),(58.9070670598742°,47.09167510271073°),(58.90796602160149°,47.09152221679688°),(58.90867381630396°,47.091600000858314°),(58.909237548482544°,47.09238588809968°),(58.90968215631733°,47.09383428096771°),(58.91000902945604°,47.09599614143372°),(58.910327589285124°,47.09685981273652°),(58.91178184684461°,47.096908092498786°).</p> <p>Географические координаты очага карантинного объекта: (58.90825274253335°,47.11470723152161°),(58.90820841868001°,47.11283504962921°),(58.90738841713758°,47.11281895637512°),(58.90739395775386°,47.114685773849494°).</p>
<p>2. Наименование карантинного объекта, в связи с выявлением которого вводится карантинный фитосанитарный режим</p>	<p>Повилика (<i>Cuscuta</i> spp.)</p>
<p>3. Перечень установленных ограничений осуществления деятельности,</p>	<p>Карантинные фитосанитарные меры по ликвидации карантинного сорного растения – повилики проводятся юридическими лицами всех форм собственности, индивидуальными предпринимателями, гражданами – собственниками, владельцами, арендаторами, пользователями подкарантинных объектов, подкарантинной</p>

<p>связанной с производством (в том числе переработкой), хранением, перевозкой, реализацией, уничтожением подкарантинной продукции, и (или) дополнительных обязанностей в отношении лиц, использующих для осуществления указанной деятельности подкарантинные объекты</p>	<p>продукции, организациями и частными лицами, осуществляющие производству (в том числе переработку), хранение, перевозку и реализацию подкарантинной продукции в границах карантинной фитосанитарной зоны с момента ее установления и до упразднения на основании критериев отмены карантинного фитосанитарного режима.</p> <p>Карантинные фитосанитарные меры в очаге распространяются на растения повилики, засоряемые растения, выращенные в очаге, почву, а также на сельскохозяйственные орудия и инструменты, сельскохозяйственную технику, транспортные средства, упаковочный материал (тару), одежду и обувь, которые использовали для работы в очаге и/или при вывозе из очага.</p> <p>Запреты и ограничения:</p> <ul style="list-style-type: none"> - разрешается вывоз и реализация подкарантинной продукции, выращенной в очаге, при условии отсутствия в ней семян повилики, подтвержденное результатами лабораторных исследований; - разрешается вывоз и реализация подкарантинной продукции, переработанной из выращенной в очаге, при условии отсутствия в ней жизнеспособных семян повилики, подтвержденное результатами лабораторных исследований; - запрещается использовать территорию очага для выращивания семенного материала; - запрещается использование на корм животным и птицам зерна, зерноотходов, содержащих жизнеспособные семена повилики; - запрещается использование на корм сельскохозяйственным животным сена и соломы, засоренных семенами повилики; - запрещается выпас сельскохозяйственных животных после начала плодоношения повилики; - запрещается использовать неперепревший навоз, содержащий жизнеспособные семена повилики, в качестве удобрения; - запрещается вывоз почвы и грунта за пределы границ очага; - запрещается использование почвы из очага для набивки парников; - запрещается вывозить отходы на свалки, выбрасывать в пруды, реки и т.д. - запрещен вывоз без карантинного сертификата из карантинной фитосанитарной зоны подкарантинной продукции, для которого характерно заражение повиликой.
<p>4. Перечень мероприятий по осуществлению локализации очага карантинного объекта и (или) ликвидации популяции карантинного объекта</p>	<p>Проведение обследований на наличие карантинных объектов подкарантинных объектов визуальным методом.</p> <p>В очаге проводят следующие карантинные фитосанитарные мероприятия:</p> <ul style="list-style-type: none"> - уничтожение отходов растительной продукции, засоренных жизнеспособными семенами повилики, и не предназначенных для переработки, путем сжигания или закапывания в ямы на территории очага, глубиной не менее 0,5 м; - урожай, собранный в очаге, складывают отдельно от остального; - проводят обработку разрешенными к применению гербицидами; - проводят регулярные скашивания до плодоношения повилики от трех до четырех раз в течение вегетационного периода;

- проводят прополку до образования семян повилики;

- обрабатываемые земли на территории очага отводят под пары с последующим залужением многолетними травами или последующим двухлетним посевом озимых зерновых с повышенной нормой высева. На парах проводят три – четыре культивации в течение вегетационного периода в сочетании с обработками гербицидами;

Примечание: Необходимо соблюдать сроки и качество, густоту высева озимых зерновых культур, т.к. оптимальная густота стояния подавляет рост повилики;

- возделывание пропашных проводят только после озимых, очищающих в значительной мере почву от семян повилики;

- после уборки зерновых проводят обработку стерни многолемешниками, зяблевую вспашку под посев озимых и яровых плугами с предплужниками, а под чистые пары – глубокую безотвальную вспашку;

- проводят своевременную и тщательную обработку почвы – предпосевную культивацию, довсходовое и послеvсходовое боронование;

- в посевах пропашных культур необходимо проводить боронование и междурядные культивации;

- проводят очистку сельскохозяйственных орудий и инструментов, сельскохозяйственной техники, транспортных средств, упаковочного материала (тары), одежды и обуви.

Примечание: – Очистку проводят после завершения каждого цикла работ в очаге.

Почву и растительные остатки закапывают в яму глубиной не менее 0,5 м на территории очага.

В буферной зоне принимают карантинные фитосанитарные меры в соответствии п. 3 данной Программы.

При обнаружении признаков заражения и (или) засорения подкарантинной продукции, подкарантинных объектов повиликой:

- обеспечить изолированное размещение подкарантинной продукции;

- незамедлительно известить Управление Россельхознадзора по Владимирской, Костромской и Ивановской областям о выявлении признаков заражения и (или) засорения подкарантинной продукции, подкарантинных объектов повиликой.

В отношении подкарантинной продукции, зараженной повиликой, по выбору собственника применяется одна из следующих фитосанитарных мер:

- 1) карантинное фитосанитарное обеззараживание;
- 2) переработка подкарантинной продукции способами, обеспечивающими лишение карантинных объектов жизнеспособности, в том числе посредством производства из нее продукции, не относящейся к подкарантинной продукции;
- 3) уничтожение зараженной подкарантинной продукции.

Примечание: В соответствии с ч. 4 ст. 20 Федерального закона от 21.07.2014 № 206-ФЗ «О карантине растений» в карантинной фитосанитарной зоне мероприятия по осуществлению локализации очага карантинного объекта и (или) ликвидации популяции карантинного объекта осуществляются за счет средств граждан, юридических лиц, которые имеют в собственности, во владении, в пользовании, в аренде

	подкарантинные объекты, собственников подкарантинной продукции.
5. План проведения проверок расположенных в границах карантинной фитосанитарной зоны подкарантинных объектов, в том числе перечень этих подкарантинных объектов, дату и срок проведения каждой проверки	Проверки исполнения требований законодательства в области карантина растений в границах карантинной фитосанитарной зоны, осуществляются в соответствии с Федеральным законом от 31.07.2020 № 248-ФЗ «О государственном контроле (надзоре) и муниципальном контроле в Российской Федерации».
6. Критерии ликвидации популяции карантинного объекта и критерии отмены карантинного фитосанитарного режима	Критерием установления факта ликвидации популяции повилики и основанием для упразднения карантинной фитосанитарной зоны и отмены карантинного фитосанитарного режима является отсутствие повилики, подтвержденное данными контрольных обследований и результатами лабораторных исследований, в карантинной фитосанитарной зоне в течение трех лет подряд.